

古牛病書

麻布大学所蔵



呈  
白井字見

葛西



第一牛ノ齒ヲルレハ齒ニ病アリニ夕夕病之事

三夕夕見様之事

四夕夕見様之事

五夕夕見様之事

六夕夕見様之事

七夕夕見様之事

八夕夕見様之事

九夕夕見様之事

十夕夕見様之事

十一夕夕見様之事

十二夕夕見様之事

十三寒病時府并藥詞

十六牛熱病藥事

十五夕夕見様之事

十七大熱氣牛藥事

十八夕夕見様之事



十九シヨクチント云病事

廿一サシタイト云病事

廿三ホコト云病事

廿五チウラシト云病事

廿七也ビキト云病事

廿九タテト云病事

廿一タケウセウト云病事

廿三ツマコイト云病事

廿五モクキウト云病事

二十トウセウト云病事

廿三ヲウカシラト云病事

廿四リウト云病事

廿六コシト云病事

廿八ソウト云病事

三十ホコト云病事

廿一頭風タチセウト云病事

廿四牛チセテ云病事

廿六フシト云病事

廿七露<sup>ツユ</sup>ト云病事

廿九牛シワキノ藥

卅一腰ヤム藥事

卅三ツリケ心煩藥

卅五牛肥<sup>コユ</sup>藥事

卅七早目ト云病事

卅九ハシ牛ノ藥

卅一コシタノ藥

卅三シカサイヤス藥

廿八霜<sup>シラカ</sup>肉ト云病事

卅一カク<sup>ク</sup>ト云病事

卅三ツミト云病事

卅四カウ<sup>カウ</sup>ト云病事

卅六難<sup>ナニ</sup>産<sup>サン</sup>ノ藥

卅八ヤリト云病事

卅十コヒト云病事

卅三カ<sup>カ</sup>ル<sup>ル</sup>出<sup>デ</sup>菜<sup>サイ</sup>吹<sup>フキ</sup>藥

卅五フク<sup>フク</sup>ラ<sup>ラ</sup>ト云病事



五十二 夏ウクワト病

五十六 牛ウカチ茶

五十七 牛テウウ車

五十八 牛ウキアイト大車ニ  
十ル時

五十九 牛ウキ痛時茶

六十 血足茶車

六十一 有痛牛心ウキウキウス

六十二 牛叱ノ車

六十三 牛夜時横角守

六十四 牛俄病角車

六十五 野テ俄ノ煩車

六十六 牛夜何何不知

六十七 何病テ七山海菜

六十八 極大夏天カニウキ

六十九 牛惣藥之車

七拾 冬處イニ之車

七拾壹 タンニキ之車

惣

一牛ノ病身三日過レハ死ス牛歯ヲレハ歯ニ病

示侵神之災難結ニ

可祈也

示豆粥ヲ煮テ

可牧カユヲ喰ハ

不可死ス





一 夕子ノ板ハゴシヨリアトヘハエモノ升ニイワレアシコシスクムナリ  
トキヲカユス大事ナリ

茶ニハ 夕イノウヲ

アカニシノカラ黒焼ニメ

ユウカホノウレヲ黒焼ニメ

早ノ木ニハエタル白ヲケヲ取粉ニメ

ミツ シヲ 酢ニ合

石スリアワセ五筒飼ヘシ

三 一 夕子見様之申

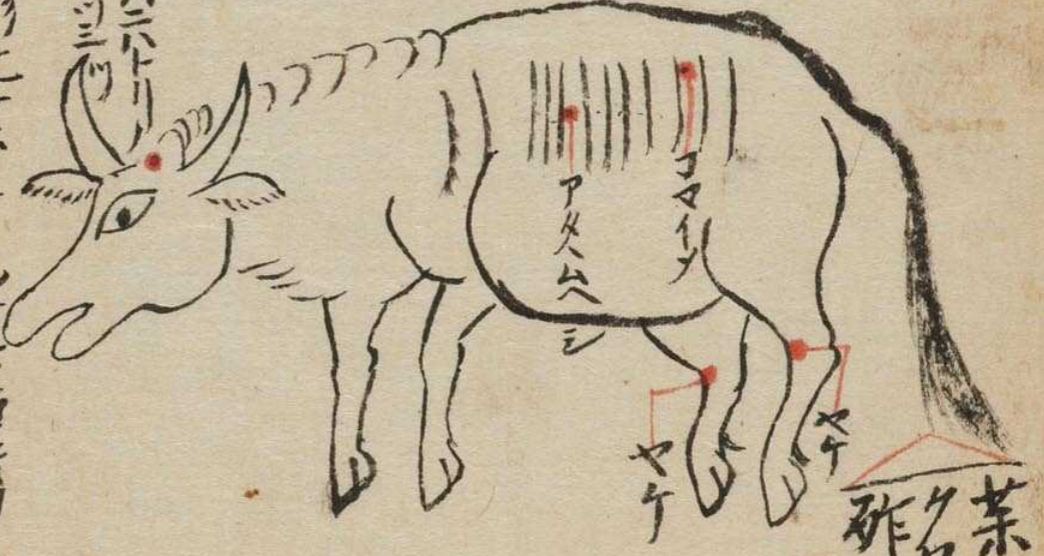
片鼻ニ有汗石カキラス復三月  
アルモノナリ

薬ニハ 石膏 辰砂 石灰

榮螺 蓋但研 雉子 印着クハニナリ

右六味又トクタミウクマナリ砕塩

大分ハ五包ヲニトホトスリテ飼ニ六形此茶ニテ良ニ若キカスハ  
後骨七枚ハ枚ニ針ヲ立テ良也



茶ウノトリ  
クロマキニテ  
砕ニテウヘシ

四 一 スイングワト五瓶

目ヲ見カサテ息ヲ引ツツ

薬ニハ 桃葉山椒

塩ニハ 酢九合

右スリ合飼ニ 腹ヲ布ニテ

又此湯ヲ吞スヘシ

急ニ急々如律令



此病ハ腹フクシ  
テ古ヨリヨタルヲイダスナリ



一ス力エリト云

イニトウレシト云

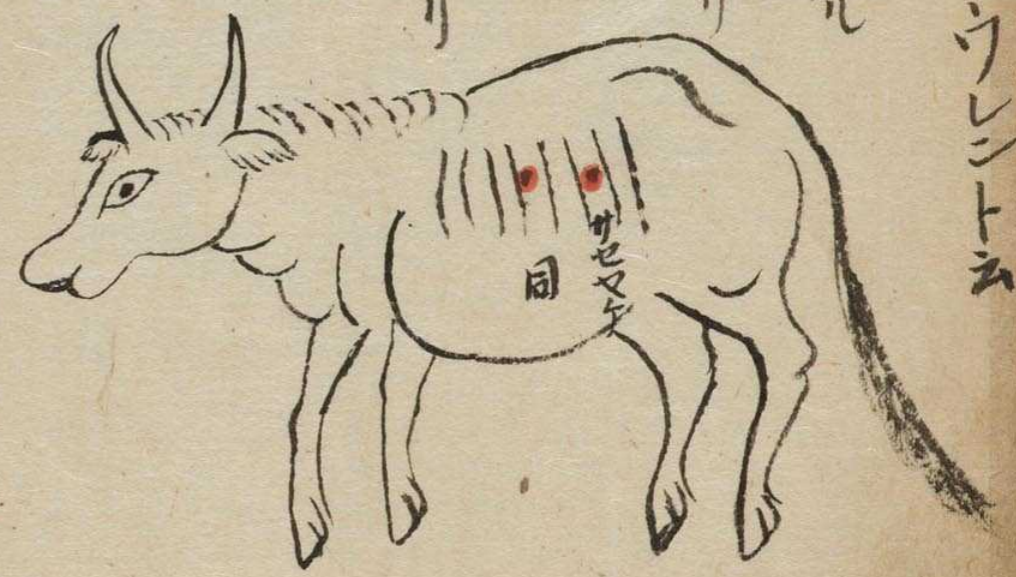
此病ハ角ヲカクケ

子元マウニスル  
目ヲスルヒアリ

△薬<sup>仁ハ</sup>ホウウキヲウキ

シホリ  
ヒシキヒアリ

酢之合今飼之



六  
一ニハツト云病ハ鼻又シテヨタレヲナカシテヲフリテ

息ノカエリヲサスカコトツクスルナリ

△薬<sup>仁ハ</sup>ニラノ子キガニテ

ヲハノ子酢之合

塩火入何モスリ合飼之

△又朔ノミヲトリテ

飼ラ今飼之



タニシヤキ  
サマノクナスイナ  
中ニシテヤケ

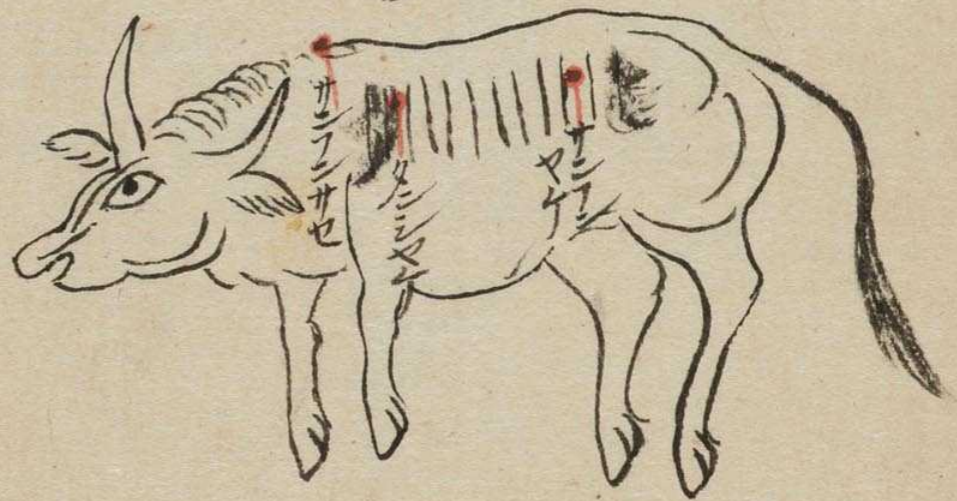


七  
 一ヨウシクワト云病ハクテヨリニトクミククヤツシテ  
 ヨタスシヲナカト

業ニハカラスノカシラヲ

セシシテ水九五入廻

ニシホニ碓ニ合テ飼ヘシ



八  
 一ニカント云柄イニケシヒアリヲメキホ合テハヤヲサシヤケテ

目ヲ見 カクスマツスル シワフキ カヘシクルフナリ ヲウ子ズルヒアリ

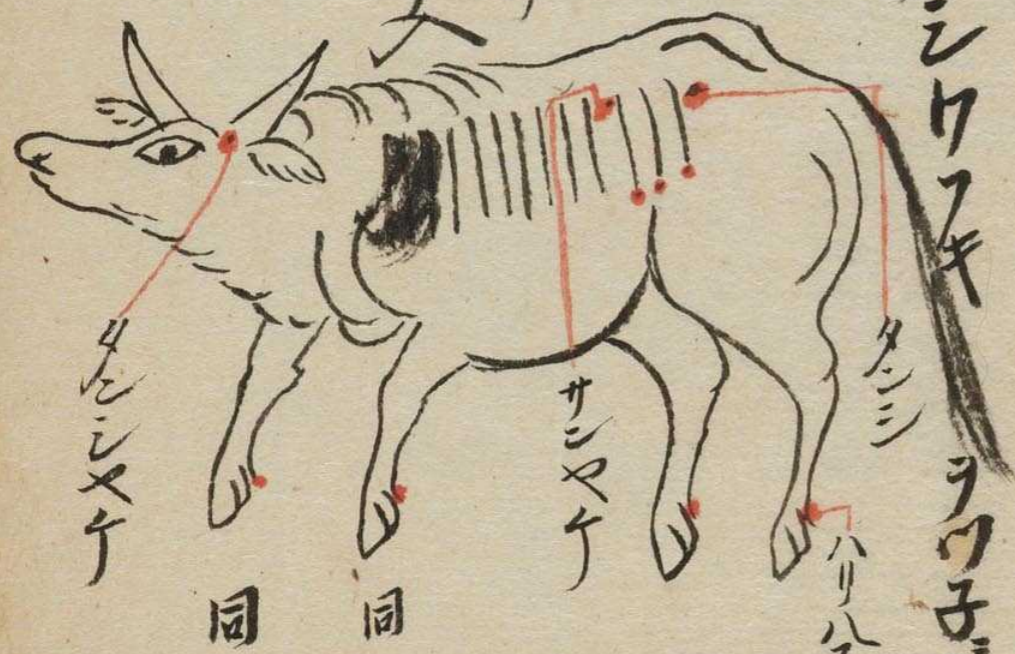
薬ニハ山椒 ヲスリテ

枇杷葉 ヌノ唐トモアリ

右ニ種ヨクセシシテ酢

ニ度ニ飼ヘシ

夕ノ病ケテハ何モ  
 名ニヤキスヘシ



名ニヤケ

同

同

サシヤケ

ハリ公ハリハリ



一ハフヲトス病イニフククトナリセヨカ、メテイタテ

身ヲ サシク子フナリ  
フルツテタツナリトモアリ

薬ニハ 鮎ウルカ

鮎ノ腸 ワカ ギガミセ

酢ニ合入塩加銅ニ



十 ツボクリト云病ハ鼻クリヨリニワヤウナルセヲ出シ

物ニクフナリ 又云

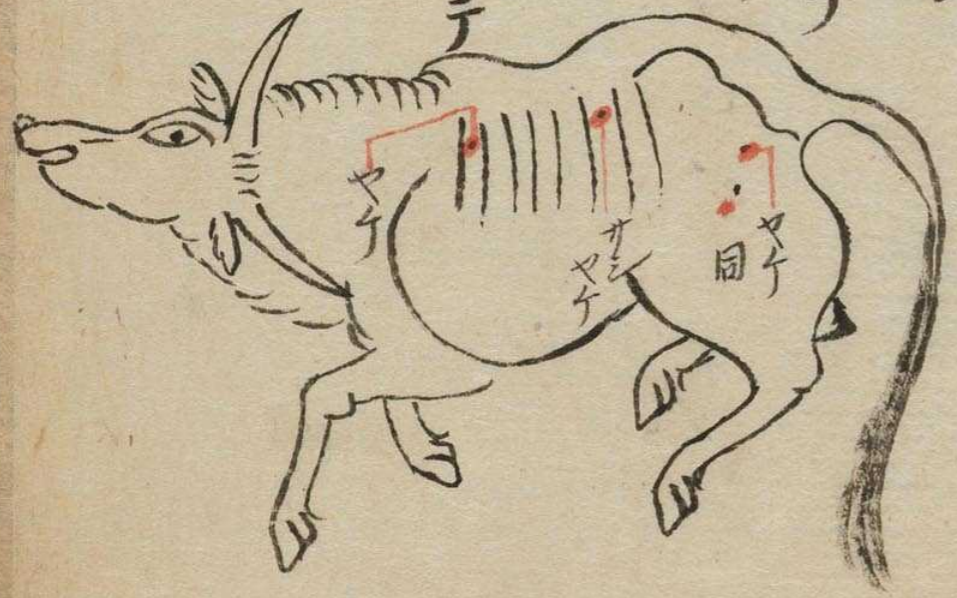
フクムト云病也ハ子ヨリ水ヲ

十カニテ物ヲクワスルアリ

茶仁ハ

山梔子 ツギナシ 酒糟ヲスリテ

酢ニ合入テ飼フ





一 牛病寒熱見様之事 鼻有汗ハ寒ナリ 無ニハケマ熱シ イトトウホシクワトモアリ

ホヘタケリテ角ヲサシヤケ

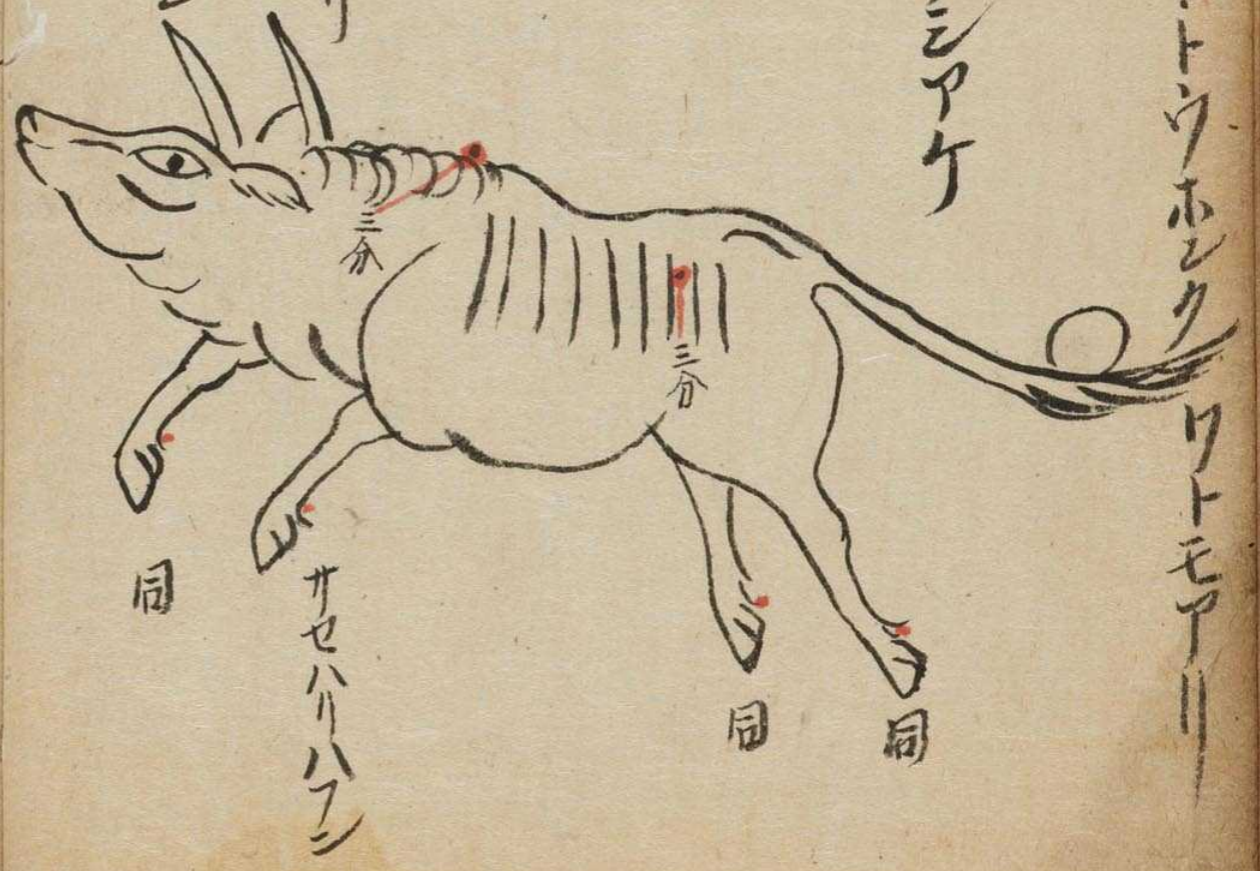
ハシラントスルナリ

女藥ハハ

茅エノイモ 但クキモモ

糲米或同モトモアリ

酢ヲ入テスリ合飼



一 牛病寒熱見様之事 鼻有汗ハ寒ナリ 無ニハケマ熱シ

一 牛寒ヲ病時此屑ヲ枇杷葉書ツニテ飼

△大月王管鬼川神急々如律令

又△子目王神鬼肩急々如律令是年寒病ニ

葉ニハ萩草コ萩苓カ黄蘗ハ各去上皮竹

右精各黒燒

右五味粉上酒ヲカシメ塩大分入飼

又アツキ湯ヲ飼牛ヲアタムルナリ

拾三 一 牛病寒熱見様之事 鼻有汗ハ寒ナリ 無ニハケマ熱シ 冷テワルヲナリコシラユニ令



ハフアラフル也 黑豆ヲ煎メ飼ヘシ

拾五 一シラタト云病ハシテニシラカヌスフルフナリ

薬ハ自砂 梨子香物 酒ニテスリ合飼ヘシ

拾六 一牛熱病之薬

石灰 黄芩 石膏 羊蹄根 衣草 竹 黒焼

右六味 酢セニキ泥又ヲハク子ナリトモスリテ塩

大分ノ飼ニモ後ニ三五五七飼ヘシ

拾七 一犬熱氣牛ノ薬 ツナニモタマラス類ニ

石膏 大分焼テ酢ニテ飼ヘシ 板水ヲ五荷モ

十荷モ積也

拾八 一シヤウレシト云病ハホキテモノヲクワスマセヲト口元ナリ

薬ハアイヲスリニシギテ 酢ニ合飼ヘシ

拾九 一ツヨクテシト云病ハ身口ガラメキテ人物ツクカコトシ

薬ハ栗ヲ粉メ 蕎麦ヲセメ 麴ニシラ汁ト砂ト

ト三様汁ヲ等分ニ合飼ヘシ

拾一トウヤウト云病ハ鼻ヲサシ上キイ子元ナリ

薬 鯛ニシホ 酢 軒 煤ヲ合飼ヘシ



落毛 **一** **サシ** タイト云病ハ身ヲリルシムナリ

**△** 菜ハナマナルホウスキヲ **塩**ニモミ合酢ヲロニスル  
合内ヘノマセテモヨシ

廿三 **一** **ヲ** ウカシラト云病ハ頭ヲ下ヨタシヲクナリ

**△** 菜ハ **和布** ウウギヤマハタヲ煎サシテ飼合

廿三 **一** **ホ** コト云病ハ頭ヲ下テ人ヲニラムヤウシテ又スクムナリ

**△** 藥ハ **葛** 系 **葛** 蔓 **葛** 意 **茨** 牛 **膝** 但根トモ **鳥** 羽 **黒** 燒

**右** 上 **酒**ニテスリ合テ飼合

廿四 **一** **リ** ウト云病ハ片身ヲワケテスクムナリ

**△** 藥ハ **蒜** 一本上酒ニ合テ飼合

廿五 **一** **チ** ウラシト云病ハコシラフリテハラヲヤクシ足スクムテ

ハラホ子ヲニテムルナリ

**△** 菜ハ **干** 麴ヲコマカキサミ酢ス分計合テ飼合

廿六 **一** **コ** シト云病ハ腰ヲヤシテ後ノ足ヲハシク

**△** 菜ハ **山** 椒 **垣** 透 **上** 酒ニ合飼合

廿七 **一** **セ** ヒキト云病セラウラシテ常ニナクナリ

**△** 菜ハ **菜** ノ香物牛膝ヲツキシホリ其汁ニ



スリアハセテカウヘシ

六八

一ソウト去<sup>レ</sup>柄ハセテカシメテ尻ノ毛ヲイラフテケテ

スクケナリ<sup>カラスマフギノ子</sup> 菜ニハ 山椒 射<sup>テ</sup>

右ニ色ヲスリアハセテ水ニテ燂<sup>シ</sup>

女九

一タケト云<sup>レ</sup>柄ハフルフナリ

△藥ニハ<sup>レ</sup>ヒシクツラフロラ黒焼<sup>ズ</sup>三錢<sup>ゴ</sup>クタイテ名<sup>ツ</sup>ケカ子

ニ血<sup>フ</sup>シ一錢<sup>水</sup>一盃<sup>入</sup>燂<sup>シ</sup>

又<sup>スルイ</sup>振<sup>ル</sup>牛<sup>ノ</sup>菜<sup>ハ</sup>苜<sup>ハ</sup>藜<sup>ハ</sup>大<sup>キ</sup>煎<sup>ル</sup>上<sup>ニ</sup>酒<sup>ヲ</sup>合<sup>テ</sup>塩<sup>ヲ</sup>合<sup>テ</sup>

三十一

一ホコト<sup>キ</sup>柄<sup>足</sup>ヲアトサキヘツクナリ

△菜ニハ<sup>レ</sup>味<sup>増</sup>酒<sup>入</sup>合<sup>テ</sup>燂<sup>シ</sup>

三十二

一タケツヒマツト<sup>キ</sup>柄<sup>耳</sup>ノ子<sup>ツ</sup>クシテ鼻<sup>乾</sup>テニ<sup>ラ</sup>カカス

△菜ニハ<sup>レ</sup>麻<sup>角</sup>ヲコサケ<sup>テ</sup>燂<sup>シ</sup>酒<sup>ヲ</sup>合<sup>テ</sup>燂<sup>シ</sup>或<sup>ハ</sup>燂<sup>シ</sup>

三十三

一頭<sup>ハ</sup>タケツヒマツト<sup>キ</sup>柄<sup>ヲ</sup>キ<sup>テ</sup>燂<sup>シ</sup>酒<sup>ヲ</sup>合<sup>テ</sup>燂<sup>シ</sup>

ク<sup>リ</sup>テ<sup>テ</sup>フ<sup>ス</sup>ナ<sup>リ</sup>

△菜ニハ<sup>レ</sup>燂<sup>シ</sup>酒<sup>ヲ</sup>合<sup>テ</sup>燂<sup>シ</sup>



一ワコイイトラ病ヲキフニテメクシヤウニシテ病也  
廿四  
一牛子セセテ立テ病ニ合葉天南中 茯苓  
紅粉 梅赤生味噌 ムロミ酒 右合銅へ  
廿五  
一モクナウト云病ハ面ヲフリテハナナクシニ見ルウ  
ナリ虫ヲトシ血ノアタリニアリ 葉山椒 後ヲツキ  
シホリテ酢ヲ入テカフヘシ  
三十一云  
一フシユト云病ハ七又クルナリ 葉ハ口ニホラスニツキ

廿五  
一モクナウト云病ハ面ヲフリテハナナクシニ見ルウ  
ナリ虫ヲトシ血ノアタリニアリ 葉山椒 後ヲツキ  
シホリテ酢ヲ入テカフヘシ

一フシユト云病ハ七又クルナリ 葉ハ口ニホラスニツキ

一モクナウト云病ハ面ヲフリテハナナクシニ見ルウ  
ナリ虫ヲトシ血ノアタリニアリ 葉山椒 後ヲツキ  
シホリテ酢ヲ入テカフヘシ

一フシユト云病ハ七又クルナリ 葉ハ口ニホラスニツキ

一フシユト云病ハ七又クルナリ 葉ハ口ニホラスニツキ

合テ竹ヘシ内葉ニ 山椒 後ヲツキテ銅へ

一露ト云病ハ朝ニタケケニレハツユフリテスルナリ

一葉ニ蒜ノ根ニ味噌ヲスリアワセ酢ニシテ銅へ

又ツユト云病ハ雖有ニ家内ニ霜降懸ルヤウアリ

一芍薬ニ味噌 生姜ニツスリアハセ銅へ

一霜肉ト云病ハ時々シワフキヲシテ 霜降ニ

一葉ニ茄子ノ香物ヲスリテ麻角ヲ粉ニシテ

塩歩入ツケテ汁ニ銅式 銅ノ器ニ入テ 銅へ

一霜肉ト云病ハ時々シワフキヲシテ 霜降ニ

一葉ニ茄子ノ香物ヲスリテ麻角ヲ粉ニシテ

塩歩入ツケテ汁ニ銅式 銅ノ器ニ入テ 銅へ



一牛ノシハクニスルニ枇杷葉ホトケ佛イキニキチ生イキナカク

又香セヨ示ビ枇杷葉ハニワキヤクマコサゲテ伏竜肝大金中底

右アマ酒ニスリ合テ之前飼ヘ之

又方家内ナル蛇腹コトコト七古烏帽子リ黒燒ニ葱ニ

一カフト云病ハアワヲワツクナリ

茶ニ伏竜肝ニ苦參ニ加酢ニ合テ飼ヘ之

一牛腹ヤム茶ニ錢ニ飯ニアワクニテ古茶ニノ莖ニヲ

酢ニ入合味噌ニ加合テ飼ヘ之

一ツミト云病ハ勝ハ大ニテリルナリ

一茶ニ早ニ榴米ニ玄ニ牽牛子ニスリ合酢ニ之ニ入

アワクニテテカウヘシ又方ニ夏ウス子ニニツハキノ子ニ

煎セ塩ヲ入テ飼ヘ之又五ニマイニ針ヲ立カ子ヲ飼ヘ之

一ツカリハラシシ煩ニ牛ニ茶ニ牽牛子ニ巴豆ニ木ニ朮ニ仁ニ

各ニ丑ニ釜ニ土ニ油ヲ各少ニ右塩ニ大ニ入ニ水ニテモ湯ニヲ

飼ヘ之若此茶ニチカスハ柚ノ木皮ニ大根ニ香物ヲチケツ

一カウノ白キト云病ハ常ニマセテ糞ハチケル也



茶ニハ 榘シ葉ハ蓋バ粉チ子リ合シ粉チ文シ合シ

一牛コ肥コ茶ノ事ト春ノ冬ノ栗ノ粉ト蓋ヲ煎テ

酢ヲ加テ飼ヘ友秋ハ干菜塩金五八合

一牛ノ難産之茶衣中苳苓棕櫚葉ハ

箒ノ黃蘚肉桂右六種煎鹽ヲ入合

着子不出山錫杖牛膝スリ人合合

一早凡ト云病目ヲ見カヘシテハリリ

辛

茶ハニシテコカラリトテ白糖油ニスキ合テ飼ヘ

水ヲノマスヘカラズ血ヲ出ノヨ

一マリト云病ハレテリ大黃水ニ飼ヘ

一ハ牛ノ茶衣牛膝各黒燒蓋粉白水テ

トキノ身ニ白合シ

一フヒト云病ハ唯腫テモノヲソクス

茶ハ牛膝垣透スリ合碎ヲ加テ飼ヘシ

一フシタノ茶古ヲラシテ針ヲ立テ煎九燒

辛

辛



塩ニ合テ針目付イテキナリ

一カインイテキ口イテキ出イテキ來吹茶石灰イテキ芋イテキ莖イテキ

黒燧イテキニカク  
魚イテキ但

白クイテキ燧イテキ硝イテキ入又ツイテキメイテキハトイテキナイテキカイテキノイテキスイテキニ

又ウイテキリイテキカイテキセイテキヨイテキシイテキ針イテキ口イテキ傳イテキアリイテキ

一ムイテキシイテキカイテキサイイテキヤイテキスイテキ茶イテキ苦イテキ參イテキ多イテキクイテキ炎イテキ洗イテキ五イテキ八イテキ單イテキ

トイテキカイテキゲイテキイイテキセイテキリイテキムイテキカイテキテイテキ各イテキ黒イテキ燧イテキ手イテキ又イテキルイテキニ

又イテキ方イテキクイテキルイテキニイテキ木イテキニイテキカイテキ木イテキクイテキワイテキ木イテキ梅イテキ木イテキ各イテキ粉イテキナイテキ

又イテキ洗イテキ茶イテキクイテキサイテキ木イテキキイテキワイテキタイテキシイテキ木イテキ入イテキテイテキ炎イテキ槍イテキ上イテキ能イテキクイテキ

クイテキテイテキ其イテキ上イテキニイテキ茶イテキヲイテキ好イテキシイテキ又イテキ瘡イテキ出イテキ來イテキ時イテキ愈イテキ茶イテキ州イテキ卷イテキ

石灰イテキカイテキキイテキノイテキ黒イテキ燧イテキヲイテキ好イテキ鮫イテキ脛イテキニイテキテイテキ包イテキ也イテキ又イテキ針イテキヲイテキ之イテキ

アイテキトイテキクイテキ塩イテキ湯イテキニイテキテイテキ洗イテキ竹イテキ虫イテキクイテキツイテキクイテキスイテキ粉イテキ株イテキ香イテキ合イテキ好イテキニ

アイテキクイテキマイテキライテキシイテキトイテキ云イテキ病イテキハイテキナイテキクイテキコイテキトイテキクイテキナイテキルイテキ赤イテキ采イテキ異イテキハイテキライテキスイテキルイテキ也

茶イテキニイテキ肥イテキタイテキルイテキ牛イテキノイテキ田イテキ鰯イテキヲイテキニイテキシイテキキイテキテイテキ酢イテキ塩イテキヲイテキ入イテキ銅イテキニ

或イテキ紅イテキ花イテキ酢イテキ塩イテキ麻イテキ者イテキ炎イテキタイテキルイテキシイテキルイテキ天イテキ目イテキニイテキ盃イテキ細イテキニ

一瘦イテキタイテキルイテキ牛イテキノイテキ麻イテキ古イテキ骨イテキヲイテキ粉イテキメイテキ丸イテキノイテキ三イテキ十イテキ粒イテキ訂イテキ毎イテキ

一又イテキウイテキクイテキウイテキクイテキトイテキ云イテキ病イテキハイテキ血イテキヲイテキカイテキルイテキナイテキリ

銅イテキニ



辛五

△葉ハ麻ヲ糞ノ味増月  
一牛ノシヨウカテノ葉ニ杷杷葉女夜味増牛膝イラウリ  
右スリ合飼へシノキリノ自タニシヤキスベシ

辛七

一牛ノテヤウシヤウ事杷杷葉ヲ糞ノカキトウ丸

辛八

一豆粉ヲ入テ之討飼へシ  
一牛ヲアヒテ軟サル時ハ垣透カキトウヲスリテ飼へシ合黒燧

辛九

一牛ノ洛コロビノ病時葉朝アト石見川黒燧黒葛黒燧  
ノクベタケ節黒燧黒燧黒燧雉子卵ヲスリ立酒塩ヲ合飼へシ

辛十

一血足ハ杷杷葉黒豆黒燧豆黒燧姜ヲタキヒカニシキストキ

又ハ葛根アト統断各丹是ヲスリテカキトウカサヤ今テ飼へシ

空

一有病牛ハカサラノキスグノキラキカノキコロニムコウナリ飼へシ

空

一牛マシ肥マシ来ルコトナシマシヌカマシントイフコトナシマシコノウシマシハカサ

空

一牛ノ病時ノキ枳ノキ實ノキ守也ノキ啞ノキ吠ノキ罽ノキ急々ノキ如律令

空

一牛ノキ餓ノキ病ノキハ此ノキ翁ノキヲ登ノキセ牛ノキ如王ノキ急々ノキ如律令



一車無仙草無法車無僧下三返鳴雨耳也

一野テ俄ニ煩事了ラハ赤土上火ヲ燒塩俵ヲシキ

五木ヲカケ統断ヲスリテ塩ヲ入惣身塗合其後ニ

ウムスヘ塩湯ヲ五木ニウツヘシ

一牛ノ病何死不知ハ特糞之糞ヲ昨今飼合

一何ノ病テ七九山八海ノ水ヲ用テ吉寂上ノ菜也

一極大事名時遣菜之事猫魚燒一菜也

但酢テ七梅醢テ七俵又名ヲ又キ牛ノ身カラスリ  
付ル也或耳ノ中ヘモ入ル也

一牛ノ惣菜之事櫻木皮烏各黑燒フケカ子

天目一盃入塩少加テ何菜ヲ七能々搗合牧合也

△又方金額上土炭土龜ノ黑燒

△又名方廿八牛麝香少梅子以上三種也

龍息黑燒カウカイ耳カキニヒツ冷水也

此藥八都車牛之病ニ服女目ヨリ内然不出妙也



井口源丸衛門尉殿金乃秘方致懇

望傳受之可秘秘

癸處キウシウモスアウモシリ諸病シヲナリ

一冬冬シキ事針子菜飼之趣秘志記記前

一葉銅ニ合ニ合ト云ハ上戸ノ筒之事也竹大

サウリ五寸ニワリ四寸五合握テトリ元  
カク七寸也

右牛病之名狀不齊而更不知其主

說肆弔掇教籍籍於一卷則如本書類

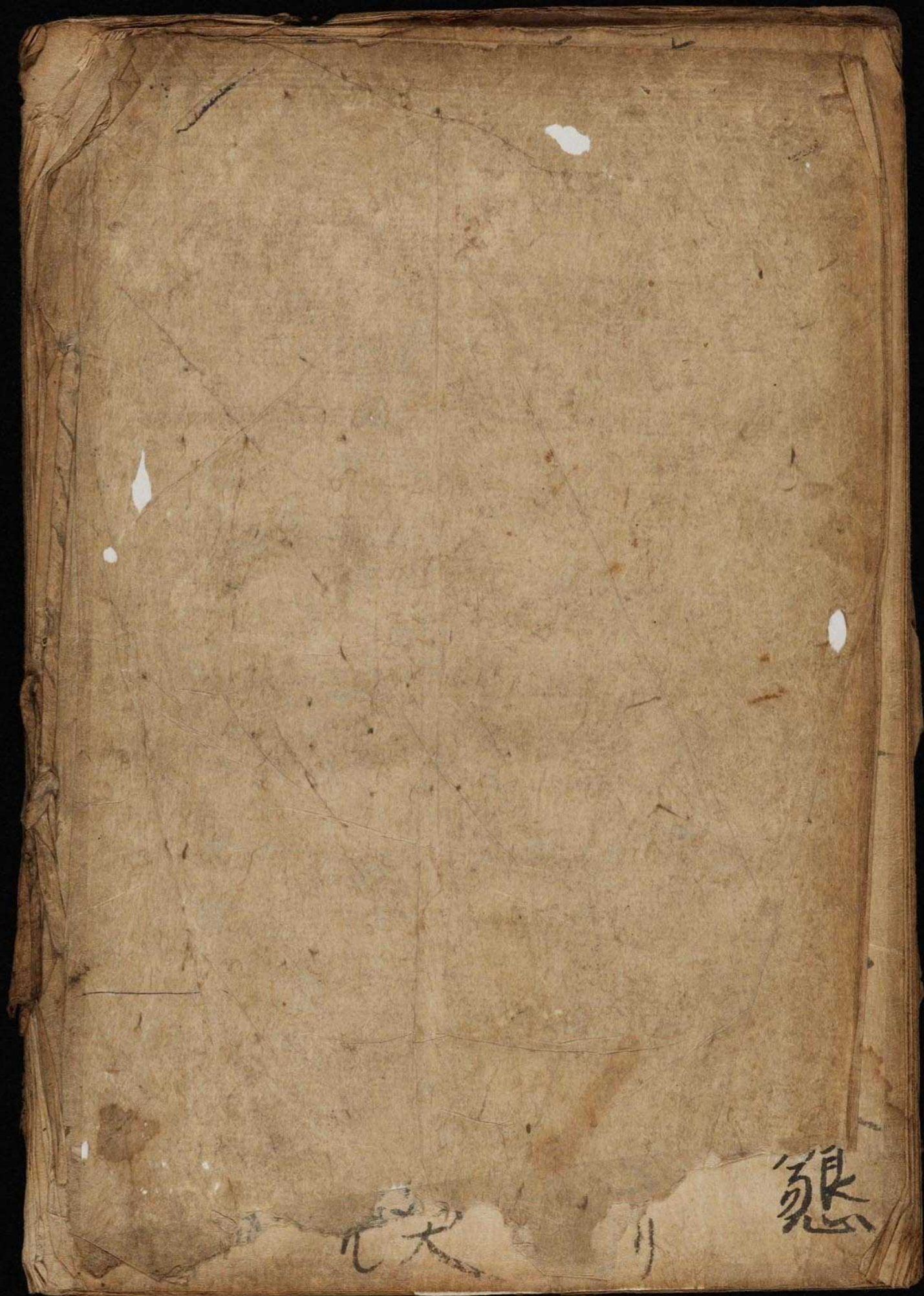
之幾後世之牧士欣用之須任術術

之口交又者也主安井十右衛門門

享治二年己亥小春吉日書之

此至祐源義在也





懇

元大